

TÓTH SZERGEJ
nyelvész

Szegedi Tudományegyetem Magyar és Alkalmazott Nyelvészeti Tanszék
toth@jgypk.szte.hu

A hatalom városterei (I.)

Kulcsszavak: posztszovjet térség, városterek, megvalósult utópia

A hatalom a városok szabad és/vagy privatizált és/vagy közkinccsé vált/tett tereit felfedezheti magának, belakhatja, berendezheti, majd tudatosan (fizikai és szellemi értelemben is) szabad határait vagy – ideológiájának megfelelően – határnélküliségét is meghatározhatja (vö. Замятин é.n.; Королев 1997). De amennyiben a hatalom nem tudja szándékai szerint birtokba venni, annak határait korlátozni, akkor azt az alapokig feláshatja, lerombolhatja, kiüresítheti vagy megszüntetheti, vagy egyszerűen – hozzátevé a maga birtok- vagy típusjeleit – megpróbálhatja újradefiniálni (lásd 1. kép), esetenként lezártságát, határait megszüntetheti, kitágíthatja vagy végtelenítheti (lásd 2., 3., 4. kép). Sarnyai Csaba eredetileg a szovjet képzőművészetre vonatkoztatott megállapítása többek között ráillik a „új” posztszovjet térségben található „új” városterekre is: „A tér kitágítása (...) a kollektív eszme paradicsomi állapotokat vizionáló, határokat nem ismerő jövőképeknek plasztikus megjelenítését szolgálja, mikor a határokat sem fizikai, sem pedig szellemi értelemben nem ismerő »új ember« előtt akár kozmikus távlatok látszanak megnyílni.”¹

A hatalom tereibe beleérthető az infrastruktúra, amely biztosítja a hatalom működését; a tartalmában, de még inkább formájában a hatalom akarátára, ideológiájára rímelő vizuális és auditív környezet; az a sajátos szféra, amelyben a döntéseket hozzák (sokszor a terek fizikai valóságában, az azon lévő építményekben is meglévő hatalmi központ, pl. párbizottsági épületek), ahonnan közvetlenül irányítják az államot, a várost, a rendszert, annak életét; valamint az urbanisztikai értelemben vett városterek, melyeket a hatalom a hozzá kötődő, szándékával megegyező funkciókkal lát el (vö. Королев С.А. 1997; Протасова 2008; Романовский 1938).

¹ Vö. Sarnyai Csaba kötetünkben szereplő, *A Szovjet Haza mérhetetlen távlatai. A nyitott térstruktúra eszmei-ideológiai szerepe a sztálini korszak művészetében* című tanulmányával. 237–251. oldal.



1. kép

A moszkvai Vörös tér 1928-ban

A Vörös teret láttató fotó a Pokrovszkij-székesegyház (Храм Покрова Божией Матери / собор Василия Блаженного) feljárójáról készült. Jár a villamos, amit még nem váltott ki a metró. Kuzma Minyin és Dmitrij Pozsarszkij bronz szobrát még nem helyezték át a székesegyház mellé (mondanivalója, hazafisága még nem zavarja a Mauzóleumot). Nincs lebontva a Kazanyi székesegyház (hogy helyére később nyilvános WC kerüljön) és a Feltámadás-kapu (mely később zavarni fogja az „élenjáró” haditechnika térre vonulását). A Miklós-tornyon még a birodalmi kétfejű sas látható. Balra, a magas kerítéssel elkerített területen már épül az ideiglenes, fából készült építmény helyére a mai napig is álló, gránitlapokkal burkolt mauzóleum.



2. kép

Moszkva 1896–1897 között. Jól látszanak a Moskva folyó és a Pokrovszkij-székesegyház közötti negyed házai és a templom



3. kép

A moszkvai Vörös tér egy 1936–1938 között készült fotón

A Kremlen belül már lebontották a Csodák- és a Mennybemenetel-kolostort, helyükön már az Elnöki Hivatal épülete látható, melyet 2016-ban bontottak le (helyén jelenleg park és ásatási terület van). A birodalmi sasok helyére rubinból készült vörös csillagok kerültek. Még áll és használatban van a régi híd, de már építik a Nagy Moszkvoreckij-hídat. A Vörös teret délről lezáró épületek bontása is elkezdődött, hogy nyitottá tegyék a térséget, minek következtében a téren átvonuló ünneplő tömeg akadálytalanul haladhat a jövő felé, délre, ahonnan évszázadokon keresztül az Arany horda támadta a várost. A kép jobb oldalán még érintetlen az egykori kereskedőnegyed, a Zarjagye.



4. kép

Moszkva 2016-ban

A Vörös tér délről teljesen nyitott. A híd lejárója majdnem eléri a Pokrovskij-székesegyházat. Jobbra a lebontott Zarjagye helyére épült hatalmas Roszszija szálló sincs már meg, lebontották. Eldől, hogy a Zarjagye-negyedet nem építik újjá, helyén park lesz. A Kremlben a kolostorok helyére épült Elnöki Hivatalt már szintén lebontották.

Írásom további részében többször fogok hivatkozni Owen Hatherleyre, Alekszej Scsuszevre és Artur Klinaura. Ők azok, akik sokak véleménye szerint értő módon ragadták meg a napjaink posztszovjet/posztkommunista térségében található, 1930–50-es években létrejött városterek lényegét. Hatherley, a politikai esztétika szakembere A tér. A közösségi terek keresése a posztszovjet városokban című írásában arra világít rá, hogy a posztszovjet térség sok városterének létrejöttében az ideológia sokkal nagyobb, esetenként döntő szerepet játszott más, gazdasági, közigazgatási stb. tényezőknél, vagy éppen a spontaneitásnál (Hatherley 2012).

Klinau, aki író, festő és egyúttal építész is, Minszk, az álmok nagyvárosa című könyvében kulturológiai és egyfajta pszichogeográfiai leírását adta a sztálini korszak egyik legjelentősebb és megvalósított városépítészeti tervezetének: Minszknek, ahol a harmincas években az ideális szovjet várost szándékozták létrehozni (Klinau 2012).

Scsuszev, a sztálini korszak, s egyben az egész posztszovjet térség várostereire nagy hatást gyakorló építész – bár számtalan munkájával bizonyította elkötelezettségét az élhető, új típusú városkonceptió mellett – ideológiailag alapozta meg az új hatalom szovjet típusú tereivel szemben támasztott követelményeket. „Szakmailag” és ideológiailag ő szabott irányt az általa egyébként oly szeretett városterek visszafordíthatatlan átalakulásának, illetve sok, az idáig funkcionálisan működő kisvárosi tér „funkciótlantásának” (Scsuszev 1935; Афананьев é.n.; Васькин 2009).

Owen Hatherley kilenc európai városi tér elemzésével próbál választ találni arra a kérdésre, hogy miben azonosak, vagy miben különböznek egymástól a posztszovjet térségben található „új” városi terek. Ezek a terek: a berlini Alexanderplatz (A sztyeppe itt kezdődik című fejezet), a Harkovi Szabadság tér (A konstruktivista tér); a varsói Defilad tér (A volt/egykori tér); a lódzi Sary Rynek (Az imitált tér); a katowicei Rynek (Az ipari megapolisz tere); a ljubljanoi Köztársaság tér (A „blokkon” kívüli tér); a kijevi Libidinszkij tér (A csekisták tere); a moszkvai Gagarin tér (A kozmosz és a káosz között); és végül a berlini Potsdamer Platz (A self tere). Ezen „új” terek egyike sem valamiféle szerves városfejlődés eredményeképpen, hanem központi terv szerint jött létre, nagyrészt állami pénzből, többségében a magánszektor bevonásának teljes hiánya mellett.



5. kép
A berlini Alexanderplatz 1903-ban



6. kép
A berlini Alexanderplatz 2012-ben



7. kép

Berlin, Oktoberfest az Alexanderplatzon 2016-ban

Owen Hatherley szerint, ha van archetipikus szovjet tér Európában, az nem a volt Szovjetunió területén található. Az általa vizsgált városterek többsége egy nagyobb bulvár vagy sugárút folytatásának illetve lezárásának tekinthető, vagy „forradalom előtti” gyökerekkel rendelkezik (mint pl. a moszkvai Vörös tér). Ez alól csak a berlini Alexanderplatz kivétel. Az Alexanderplatz egyébként abban is egyedülálló, hogy a régi tér a bombázások és további háborús rombolás során megsemmisült, az új tér tehát egy „üres térben”, tabula rasaként jöhetett létre, „zöld mezős” beruházásként lett az új Németország központja és Berlin, az NDK fővárosának (Berlin, Hauptstadt der DDR) új arca. Az új Alexanderplatz mint „földrajzi hely” az új ideológiának is megfelelt, hiszen Berlin munkáskerületének része volt. Paradox módon a szovjet típusú rendszerben a teret nem a „forradalmi tömegek”, hanem a turisták használták, viszont éppen ezen a téren összegyűlt, a „berlini fal leomlását” követelő tömegmozgalmak is hozzájárultak a keletnémet rendszer bukásához. A tér újradefiniálása / be- illetve újraépítése napjainkban is vitákat generál, miközben sikerült újra „privatizálni” és ezáltal újra benépesíteni (lásd 5., 6., 7. kép).

Hatherley a berlini Alexanderplatz és a Potsdamer Platz jelenéből végül is azt a következtetést vonja le, hogy míg az első tér esetében (noha egy ceremoniális és tekintélyelvű képződményről van szó) a szovjet típusú rendszer bukása után volt arra lehetőség, hogy végül is közösségi térré váljon, helyet adjon alternatív kezdeményezéseknek, és a mindennapi élet használható helyszíné legyen. Ugyanakkor a „másik világ” igyekezete, hogy a Potsdamer Platz területén – ami 1989-re széljárta üres helyé vált – egy élhető (és modern) városteret alakítson ki, sikertelen, hideg és barátságtalan modernizációs kísérlet maradt (lásd 8., 9. kép).



8. kép

A berlini Potsdamer Platz 1932-ben.

Ebben az időszakban élénk forgalmú közlekedési csomópont és társadalmi helyszín is. Jobbra látható a korszak modern stílusában épült ún. Columbushaus. Az épület tetejére volt felerősítve a náci Braune Post című lap óriásreklámja). A berlini olimpia idején ez volt az olimpiai bizottság székhelye. Az épület az 1953-as berlini zavargások egyik jelentős helyszíne is volt. 1957-ben, még a berlini fal felépülése előtt lebontták.



9. kép

A berlini Potsdamer Platz 2004-ben.

Az 1961-ben felépített berlini fal kettévágta a teret. Az 1970-es évekre mind a két oldal lebontotta a fal közelében maradt háborús romokat, így ezen a részen volt legszélesebb a két Berlint elválasztó senki földje.

Nem egyértelmű tehát az az urbanisták többsége által hangoztatott vélemény, miszerint a „fejlett szocializmus” tervezte barátságatlan és gigantikus terek valójában nem voltak mások, mint a kevély, politikailag megalapozott esztétikum megtestesítői.

Alekszej Scsuszev 1935-ben, a sokak által idézett, téziszjellegű *Városi terek* című cikkében klasszifikálta a szovjet városi terek típusait és funkcióit (Scsuszev 1935). Ezek: 1) a járási/kerületi tanácsok és más középületek előtti terek; 2) a nagy kereszteződéseknél létrejött terek; 3) a gyerek számára kialakított „ligetek”; 4) a közlekedés szempontjából fontos, állomások, stadionok és városi parkok előtti terek; illetve 5) az ún. „fontosabb típusú terek”, melyek a Szovjetunió nagyobb városaiban a szovjetek palotája vagy a kormányépületek előtt található, és elsődleges funkciójuk a tömegdemonstrációk befogadása. Scsuszevet idézve: „A modern város tereinek típusai rendelkeznek olyan speciális jellegzetességekkel, melyek megfelelnek a politikai, gazdasági és ideológiai szemléletnek. A körzeti tanácsok épületei és más közintézmények előtt olyan tereket alakítottak ki, melyeken a kellő napokon gyűlések tarthatók, melyekben rendezett formaként kellőképpen széles utcák csatlakoznak, hogy elősegítsék azok megtöltését vagy kiürítését” (Scsuszev 1935).

1935-ben Scsusev részben már létező, a forradalom utáni időszakban újonnan kialakított terekről beszél, de sok elképzelése sajátos módon „tisztá formában” csak évtizedek múltán, és nem is a hazájában valósult meg (ahol a moszkvai Szovjetek Palotája végül nem épült fel), hanem pl. a Varsóban, a Defilad tér (Dísz tér) kialakításánál (Defilad 2008, valamint lásd 10. kép). A tér elgondolt funkciói közé tarozott, hogy „teret adjon” különböző állami és pártceremóniáknak és több hektárnyi városi (belvárosi) területről biztosítson „megfelelő” rálátást az 1952 és 1955 között szovjet munkások által felépített 120 m magas és 42 emeletes épületre, melynek eredeti neve „A Sztálinról elnevezett Kultúra és Tudomány Háza” volt (Дворец культуры и науки имени И. В. Сталина).² Paradox módon 1956-ban éppen ezen a téren gyűlhetett egybe csaknem 400.000 ember, hogy a LEMP KB első titkára, Władysław Gomułka itt utasítsa el a sztálinizmust, és ezen a téren tartotta szabadtéri miséjét több százezer híve előtt a „lengyel pápa”. Az évekig parkolóként üzemelő tér életébe 2016 nyarán a varsói Stúdió Színház próbált városi életet lehelni különböző programok szervezésével.³

² Fontos megjegyezni, hogy L. Rudnyev szovjet építész annak idején a legnagyobb alaposággal látott hozzá a tervezéshez, és előtte alaposan áttanulmányozta a régi lengyel városok építészetét is (Chełm, Krakko), hogy az új épületet hozzáigazíthassa a lengyel hagyományokhoz. Több tervet is készített, de maguk a lengyelek választották ki a „sztálini nővérek” új testvérét (vö. Васкин 2009). Egyébiránt napjainkban több terv is született az egész negyed modernizálására (lásd: Defilad 2008).

³ Приглашаем на „Площадь культуры и граждан” <http://radiopolsha.pl/6/249/Artykul/264634> [2016.09.18]



10. kép
A Defilád tér Varsóban

Scsuszev térklasszifikációjában második helyen ír arról, hogy a régi városokban az egymással különböző szögben kereszteződő utcák akadályozzák a gyors gépkocsiforgalmat, ezért dinamikus tér kialakítása a kívánatos. Példának a moszkvai Dzerzsinszkij teret (eredeti nevén a Ljubljankát) hozza fel (vö. 11. kép).



11. kép
A moszkvai Ljubljanka tér 1920-ban (1926 és1990 között Dzerzsinszkij tér
[площадь Дзержинского]).

Még áll a Vlagyimiri Istenanya temploma, a Kína-várost körbevevő városfal és a Nyikolszkij utcát lezáró városkapu. Több irányban is jár a villamos, a tér közepén pedig még áll a szökőkút.



12. kép

A moszkvai Ljublanka tér 1934-ben.

A templomot, a városfalat és a városkaput lebontották, a metróállomást beépítették az épületekbe. A gépkocsikat valószínűleg utólag montírozták rá a képre (l. az árnyékok szögét), a valóságban a forgalom nagyon gyér volt.



13. kép

A moszkvai Ljublanka tér 1948-ban

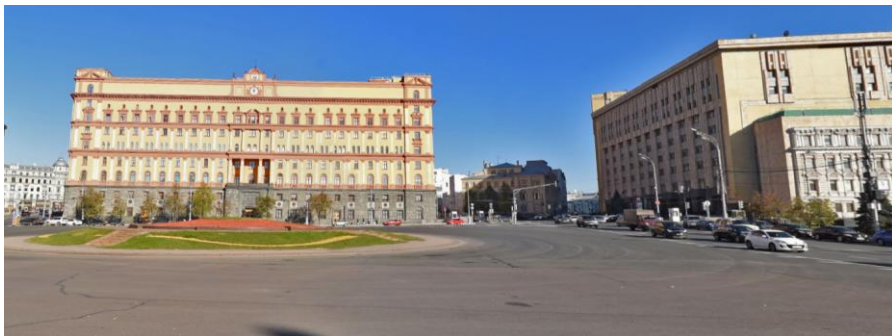
A szökőkút már nincs meg, helyére állították fel Felix Dzerzsinszkij szobrát, melyet majd csak 1990-ben távolítanak el. Középen és jobbról, a háttérben látható a már felépült Moskva Szálló és a később lerombolt Szent Paraszkjeva vértanú temploma, illetve a 17. században épült Golcin-palota helyére 1932–1935 között felépített Munka és Védelem Tanácsának székháza [здание Совета Труда и Обороны (здание Госплана)], ami jelenleg az Állami Duma épülete.

Addigra Moszkva egyik legszebb tere, az eredeti Ljubljanka már teljesen átalakult (vö. Tóth 2013; 2016). A forradalom előtti Moszkva urbanisztikai szempontból kiválóan megtervezett és átgondoltan megalkotott terét övező épületeket vagy lebontották, vagy a felismerhetetlenségig átalakították. Észak-nyugati részén elkezdődött az ország legnagyobb gyermekáruházának (Gyetszkij Mir) építése, miközben a hatalmasra tágult téren szinte még elvész az akkor rendkívül gyér autóforgalom (lásd 12., 13. kép). A tér keleti részén álló, bejáratukkal a tér felé néző épületek a hosszú évtizedek alatt (napjainkban is) a szovjet, majd orosz biztonsági szervek központjainak adnak helyet. A forradalom előtt a tér lezárásaként az „Oroszország” nevű biztosítótársaság székháza uralta a látványt. Az 1920-as években az akkor divatos konstruktivizmus jegyében az épülethez még csak néhány szárnyat építettek hozzá, de később az egészet a felismerhetetlenségig átalakították. Napjainkban már csak a homlokzati óra, illetve a jobb oldalon álló épület meghagyott homlokzata emlékeztet a régi épületre (lásd 14. és 15. számú képeket).



14. kép

A Ljubljanka téren állt az „Oroszország” nevű biztosítótársaság székháza, melyet 1919-ben számoltak fel.



15. kép

A valamikori „Oroszország” biztosítótársaság többszörösen átalakított és megtoldott épülete a 2000-es években.

Jelenleg az Orosz Biztonsági Szolgálat (FSZB) székhelye. Az eredeti épület magasságát két emelettel megnövelték, a hátsó feléhez konstruktivista épületszárnyat toldottak. Csak az épületen látható óra emlékeztet a régi épületre. Jobbról a biztonsági szolgálat számítóközpontja. Jól látható, hogy az eredeti épületnek csak a homlokzati részét hagyták meg.

Napjainkban nehéz eldönteni, hogy Scsuszev mennyiben tekinthette felvállalható-nak saját, az uralkodóvá vált ideológiához, a valósághoz és a megvalósítottakhoz igazodó „elméleti fejtegetéseit”.⁴ Amit tudni lehet, hogy az 1920-as évek végétől már óriási politikai nyomás nehezedett a Moszkvában egyébként virágkorukat élő építészeti irodákra, és magára Scsuszevre is.

A szovjet építészet különböző szakaszai jól elkülöníthetők egymástól (lásd: Иконников А.В. 1984: 286–289; Иконников А.В. 2004). 1917 és 1923 között a Pétervárról Moszkvába költözött hatalmi apparátus nem sokat törődött magával a várossal. Az átköltözött minisztériumok, a közigazgatási és egyéb szervek rengeteg helyett igényelték, a várost menekültek lepték el, az apparátus embereinek pedig szintén komoly lakótér-igénye volt. Ezt a problémát a számtalan palota, ház, polgári lakás stb. államosításával, vagy lakóinak elüldözésével oldották meg. „Mindent, ami a régi rendszerhez kötődik,

⁴ Alekszej Viktorovics Scsuszev (1873–1949) egyike volt az ún. orosz (nemzeti) szecesszió legtehetségesebb építészeinek. Mielőtt elkötelezte volna magát bármelyik építészeti stílus mellett, személyesen tanulmányozta a világ fontosabb építészeti objektumait Közép-Ázsiában, Észak-Afrikában, Nyugat-Európában: Bécsben, Triesztben, Velencében, illetve Angliában, Belgiumban stb. Nevéhez olyan ikonikus épületek tervezése fűződik, mint például a moszkvai Kazanyi Pályaudvar, mely az orosz szecesszió egyik remeke. A szovjet rendszerben, az üldözésnek kitett más avantgárd (konstruktivista) építészeketől eltérően talán csak az jelentett számára védelmet, hogy neki tulajdonították a Lenin-mauzóleum megtervezését. A kérdés viszont, hogy valójában ki is tervezte a kommunista vezér/isten sumér piramisokra emlékeztető halotti emlékművét, a mai napig sincs tisztázva. Ami bizonyos, Scsuszev, aki számtalan pravoszláv templomot tervezett, elsődlegesen egy pravoszláv kápolnában gondolkodott (lásd erről bővebben: Можав е. н.).

meg kell semmisíteni, mindenben és mindenhol az új világot létrehozni” lendületéből természetesen nem maradhettek ki az építészek sem, bár munkáik nagy része, melyek összhangban voltak a századeleji utópisztikus elképzelések esztétikájával, csak a tervrajzokban realizálódtak. 1918-ban tervek születtek Moszkva komplex rekonstrukciójára is. Scsuszev munkatársával, V. Zsoltovszkijjal az ún. „Új Moszkva” tervével állt elő. Ez lényegében egyfajta „zöld város” koncepciónak felelt meg, ami megtartotta volna a város gyűrűs-radiális szerkezetét, megőrizte volna a legfontosabb régi építményeket, a Kreml múzeummá alakította volna, és a város adminisztratív központját a pétervári út mentén (Leningrádi sugárút) alakította volna ki. További jól kidolgozott tervek is születtek, így például Sz. Szesztakov ún. „Nagy Moszkva” tervezete, mely négy, funkcióiban különböző városgyűrűben gondolkodott. N. Ladovszkij „Parabolája” abból indult ki, hogy meg kell törni a város gyűrűs szerkezetét, a fejlesztéseket Kreml központtal egy észak-nyugat-dél-kelet irányú tengely mentén (Tverszkaja, a későbbi Gorkij utca) kell elvégezni, hogy idővel a város összeolvadhasson Pétervárral (vö. Шесаков 1925).

1923–1931 között viszont, ha a város szerkezetében még nem is következtek be nagy változások, a progresszív utópia már konkrét épületek formájában is megjelent (erről lásd Bagi Ibolya kötetünkben szereplő tanulmányát, 223–235. oldal), és elkezdődik a város építészeti vizuális dominánsainak státuszuktól való megfosztása (vö. Гутнов 1984; Колоскова 2007; Колоскова 2007; Милютин 1930; Сайко 1995; Стоянов 1955; Сушкевич 1939; Хмельницкий 2006).

Bár ebben az időszakban még nem kezdődik meg tervszerűen a különböző egyházi objektumok rombolása (viszont elkezdődnek az egyházi személyek kivégzései), de a templomok nagy részét már bezárják és a legkülönbözőbb célokra alakítják át (műhelyekké, raktárakká, mozikká, klubokká stb. (lásd 16. kép). Erre az időszakra esik a kolostorok bezárása is, lerombolása, gyárrá, nevelőintézeté, börtönné stb. alakítása.

1930-as évektől kezdve viszont az építészetben is dominánssá válik az utópikus gondolat, már nemcsak tervek születnek, de óriási méretű átalakítások kezdődnek, amit az 1935-ben az Össz-szövetségi Kommunista (bolsevik) Párt Központi Bizottsága által elfogadott sztálini rekonstrukciós terv törvényesít (*О генеральном плане реконструкции города Москвы*).





16. kép

Az emigrációban megjelenő *Képes Oroszország* című hetilapban megjelent fotók

Képaláírások: A Pétervári Putyilov-gyárban lévő templom (1917-es fotó).

A Putyilov-gyári templom mai képe, melyet a bolsevikok kommunista klubbá alakítottak át.⁵

Egy városi legenda szerint az 1930-as évek elején a Moszkvai Városi Tanács (MOSZ-SZOVJET) megbeszélésre hívta össze a még működő építészeti tervezőirodák legjelesebb restaurátorait, építészeit és szakembereit. Addigra már a városban található és a nemzeti örökség részének tekintett objektumok sokaságát semmisítették meg annak érdekében, hogy helyükre a „jövő társadalmának” ikonikus jelei – épületei és emlékművei kerüljenek. A szakembereket arra kérték, hogy állítsák össze a város legjelentősebb építészeti emlékeinek listáját, hogy a tervezett nagy moszkvai városrekonstrukció kezdetére azok védelmet élvezhessenek. A lista el is készült. Amikor viszont a „rekonstrukció” elkezdődött, az örökségvédelmi listát összeállítók döbbenten szembesültek azzal, hogy sorra elbontják az építészeti remekeket, még hozzá az általuk készített lista alapján.

Az 1935-ös terv tehát alapjaiban különbözött az 1920-as évek elképzeléseitől. A város adminisztratív központjával a Kremlt és a történelmi központot jelölték ki. A belvárosi utcák kiszélesítése többnyire a régi házak lebontásával, vagy az élenjáró műszaki technikával való odébb tolásával járt. Nagy átalakítások kezdődtek a rakpartokon, új és széles

⁵ Vö. Bagj Ibolya *A hatalom térkonstrukciói Zamjatin Mi című antiutópiájában* című, kötetünkben szereplő tanulmányának *Realizált eszmék a valóságos térben. (Kommunaházak az 1920–30-as évek Szovjetuniójában)* című alfejezetével és annak képeivel (229–233. oldal).

hidak épültek (melyek a terv befejezetlensége miatt szűk utcákba torkoltak), a városi terek a bontások révén nagyobbak lettek, a tereken álló templomok helyére azok architektúrájára rímelő metróállomások, pontosabban azok felszíni csarnokai kerültek. Az „új vallás” (a kommunizmus) szakrális terei így a föld alá kerültek – metróállomások formájában. Díszítésük az antik római vallási terek, illetve a katolikus és pravoszláv templomok elemeit parafrázták, szobrai az „új emberek” és azok vezérei dicsőségét hirdették.



17. kép

Szent Paraszkjeva vértanú moszkvai temploma 1882-ben. Az 1935-ös moszkvai rekonstrukciós terv szerint a tervezett Jauza bulvár és a Zamoszkvorecsije összekötésének útjában volt. 1935-ben lebontották. Helyén új teret alakítottak ki, ahová a Novokuznyeckij metróállomást építették (vö. 18. kép).

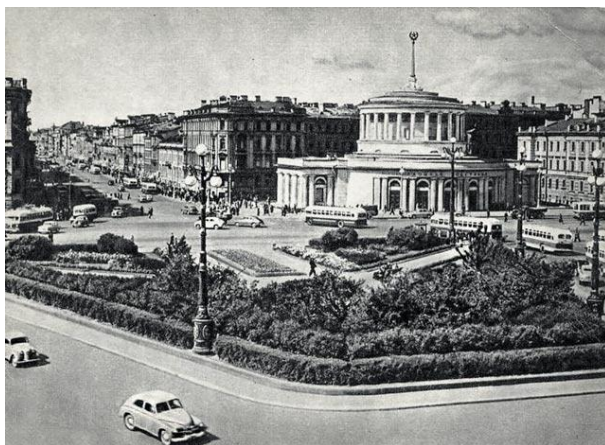


18. kép

Moszkva, Novokuznyeckij metróállomás. 1935-ig a helyén állt Szent Paraszkjeva vértanú temploma (vö. 17. kép)



19. kép
A szentpétervári Moszkvai pályaudvar előtti tér a 20. század elején
(vö. 20. kép)



20. kép
A 19. képen látható tér 1957-ben.
A lerombolt templom helyére építették fel a metróállomást (vö. 19. kép)

Scsuszev szerint a legfontosabb „új tértípusnak” meg kell haladnia az „átlagos városi tér” színvonalát. Ilyen téren kell állnia szerinte a Szovjetek Palotájának és más kormányzati épületeknek, ezekre a terekre kell felállítani az új kor új szobrait, ide kell szervezni a több száz ezres demonstrációkat. Szerencsére mindez csak részben valósult meg a Vörös

tér tekintetében, viszont számtalan közepes nagyságú városban, főleg 1945 után elképesztő formában épült ki a „város új főtere”, méghozzá a háborús rombolásra és az utána következő rekonstrukcióra hivatkozva (lásd 21–26. kép). A városi legendákat gazdagította az a közvélekedés, hogy ezeket a városokat a háborúban a németek lötték szét és bombázták le.⁶



21. kép

Tér Hmelnickijben (Ukrajna). A város neve 1954-ig Ploszkiriv (Плоскирів), lengyelül Płoskirów



22. kép

Tér Zsitomirban (lengyelül Żytomierz), Ukrajna

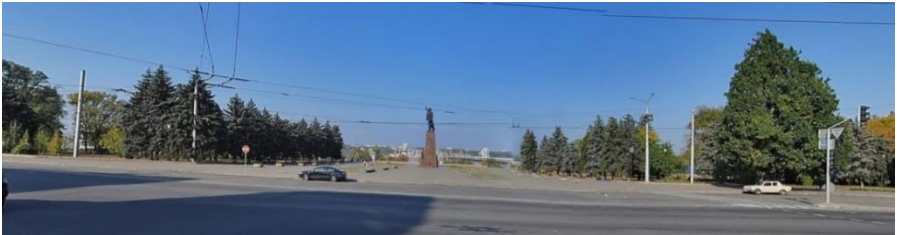
⁶ Az utóbbi években előkerült és a megszállás alatt készült fotók többségén viszont ennek sokszor pont az ellenkezője látszik, a német megszállás alatt a főbb hidakat, épületeket helyreállították. A városközpontok lerombolása a háború ideje alatt egyébiránt gyakran a vörös hadsereghez kötődik. Artur Klinaut szerint a vörös hadsereg a bombázások célpontjait és azok idejét is pontosan és alaposan megtervezte, például a szovjethatalom kulcsépületeit (melyekben a megszálló németek a hivatalaikat rendezték be) nem is bombázták, a bombázások időpontjait pedig az egyházi és más ünnepekhez igazították. „Az egyik ilyen kétségbevonhatatlan Igazság azt hirdette, hogy Minszkét a németek rombolták le. De a németek harc nélkül foglalták el a Várost a háború hatodik napján, gyakorlatilag nem bombázták, nem is lötték. A megszállás négy éve alatt mindvégig a szovjet légerő bombázta Minszkét. Természetesen nem minden nap. A repülőgépek mindig ünnepekre jöttek, és leszórták Sztálin ajándékait. (...) A repülők nemcsak a szovjet évfordulókon, hanem vallási ünnepeken is bombázták Minszkét. (...) A legnagyobb veszteséget negyvennégyben, az ostrom alatt szenvedte el a Város. De a légerőnek így is igen komoly része volt abban, hogy sikerült megtisztítani azt a hatalmas építési területet, amelyen a Háború után elkezdték kidolgozni a Város ideális geometriáját, megfeleltetve azt a Társadalom ideális geometriájának” (Klinau 2012: 87–88).



23. kép

Tér Kamenszkojében (jelenleg: Ukrajna).

A hatalom jelei, képei és terei c. konferencia időpontjában (2015. november) a város neve még Dnyeprodzerzsinszk. A város 1934-ig viselhette a „Kamenszkoje” ('köves, sziklás') nevet, mikor is Dzezsinszkijről, a politikai rendőrség vezetőjéről nevezték el. Jelenlegi ukrán elnevezése: Кам'янське. A téren – a 2004-es puccsot követő szobordöntési („lenintelenítő”) hullám ellenére – még 2016-ban is áll Dzerzsinszkij szobra. A Lenin szobrot a „másik főtérről” viszont eltávolították.



24. kép

Tér Zaporizzsjében (1921-ig Александровск [Alekszandrovszk]).

A forradalom után a „cártalanítás” ürügyén nevezték át Zaporozsjénak, azaz a „Dnyeper folyó küszöbein, szikláin túli”-nak. A sziklák többségét viszont a nagy természetátalakítások időszakában (vízlépcső) felrobbantották vagy elárasztották.



25. kép

Az egyik főtér Donyeckben (1869–1923 között Юзовка, 1924 és 1961 között Сталино)



26. kép

Minszk főtere (Fehéroroszország)

„A tér legfőbb épülete a Kormánypalota, egy konstruktivista épületegyüttes, melyet Josif Langbard tervezett a múlt század harmincas éveiben. A palota az ablakszemek százainak szigorú, szabályos derékszögével néz a járókelőkre. Ez a hatalom fölénye, amely mindent tud rólunk, de még az eltévedt utazókról is, akik véletlenül kerültek a Napvárosba. A Palota geometriáját a tér ellenkező oldalára néző fekete Lenin-szobor koronázza meg. Ritkán kopognak erre az apró járókelők léptei. Nincsenek sokan, mert nincs olyan hely, ahová elindulhatnának” (Klínau 2012:29.)

IRODALOM

- Defilad 2008. Плошадь Дэфилад (Defilad). Варшава, Польша. Архивности – интернет-журнал об архитектуре и дизайне. <http://www.arhinovosti.ru/2008/06/26/ploshhad-dehfiladdefilad-varshava-polsha/> [2016.09.18]
- Hatherley, Owen 2012. Оуэн Хэзерли: На площади. В поисках общественных пространств пост-советского города. [Across the Plaza: The Public Voids of the Post-Soviet City]. Перевод с английского: Д. Симановский. Иститут медиа, архитектуры и дизайна «Стрелка», 2012.
- Klínau, Artur 2012. Minszk. Az álmok napvárosa, Kairosz Kiadó.
- Tóth Szergej 2013. A város szemiotikája felé: Városi tünettan, in: Benő Attila, Fazakas Emese, Kádár Edit (szerk.): „... hogy legyen a víznek lefolyása...”: Köszöntő kötet Szilágyi N. Sándor tiszteletére, Kolozsvár: Erdélyi Múzeum-Egyesület (EME), 531–549. Társ szerző: Voigt Vilmos.
- Tóth Szergej 2016. Egy moszkvai utca képei, in: Tóth Szergej, Rozgonyiné Molnár Emma (szerk.): Prózától a líráig: Írások Nagy L. János tiszteletére, Szeged: Szegedi Egyetemi Kiadó, Juhász Gyula Felsőoktatási Kiadó, 349–367.
- Афананьев, Кирилл: А. В. Щусев. Глава 3. Моспроект и вторая архитектурная мастерская Моссовета. Архитектура. История. http://www.alyoshin.ru/Files/publika/afanasyev/afanasyev_shchusev_07.html [2016.09.18]
- Васькин А.А. (текст), Назаренко Ю.И. (фото) 2009. Сталинские небоскребы: от Дворца Советов к высотным зданиям. Москва, Изд. Спутник. 23б.
- Гутнов А.Э. Эволюция градостроительства. Москва. Стройиздат. 1984.
- Замятин, Дмитрий Николаевич 2001. Власть пространства и пространство власти Независимая Газета http://www.ng.ru/style/2001-06-10/16_space.html [2016.09.12.]
- Иконников А.В. 1984. Архитектура Москвы. XX век. Москва, Моск. рабочий. 222.
- Иконников А.В. 2004. Утопическое мышление и архитектура. Москва, Архитектура-С
- Колоскова Е.Е., Денисова Л.А., Коробова А.В., Лебедева С.В. 2007. Москва в фотографиях. 1920-1930-е годы. СПб.: Лики России.
- Королев С.А. 1997. Бесконечное Пространство. Гео- и социографические образы власти в России. Российская Академия наук, Институт философии, Москва. <http://philosophy1.narod.ru/www/html/iphras/library/wpower.html> [2016.09.18]

- Милютин Н.А. 1930. *Проблема строительства социалистических городов. Основные вопросы рациональной планировки и строительства населенных мест СССР*. Гос. Изд., Москва, Ленинград
- Можаяев, Александр (ё.п.): Тайна архитектора: почему именно Щусев построил Мавзолей. http://www.m24.ru/articles/50727?utm_source=CopyBuf [2016.09.18]
- Протасова, Юлия 2008. Городские площади: вчера, сегодня... <https://ais.by/story/1605> [2016.09.18]
- Романовский И. *Новая Москва. Площади и магистрали*. Московский рабочий. 1938.
- Сайко Э.В. 1995. *Город как социокультурное явление исторического процесса*. Москва, Наука, 351
- Стоянов Н.Н. 1955. *Архитектура Мавзолея Ленина*, Государственное издательство архитектуры и градостроительства, Москва.
- Сушкевич И.Г. 1939. *Архитектура Дворца совета. Материалы V пленума Правления союза советских архитекторов СССР 1–4 июля 1939 года*, Изд. Академии Архитектуры СССР.
- Хмельницкий Д. 2006. *Архитектура Сталина. Психология и стиль*. Москва, Прогресс-Традиция.
- Шесаков С.С. (сост.), Лаврова Ф.Я. (ред.) 1925. «*Большая Москва*», Издания М.К.Х., Москва.
- Щусев, Алексей 1935. *Городские площади*. «Архитектурная газета», 18 января (idézi Афананьев).

KÉPEK JEGYZÉKE

1. kép. A moszkvai Vörös tér 1928-ban. Колоскова 2007. 182.
2. kép. Moszkva 1896—1897 között. <https://pastvu.com/p/99307> [2016.09.18]
3. kép. A moszkvai Vörös tér 1936-38-ban. Колоскова 2007. 126.
4. kép. <http://mos-holidays.ru/moskvoreckij-most/>
5. kép. https://upload.wikimedia.org/wikipedia/commons/2/28/Berlin_Alexanderplatz_1903.JPG [2016.09.18]
6. kép. https://upload.wikimedia.org/wikipedia/commons/0/0e/Berlin_-_Alexanderplatz1.jpg [2016.09.18]
7. kép. <http://www.berlin.de/restaurants/oktoberfest/2698409-2698384-oktoberfest-auf-dem-alexanderplatz.html> [2016.09.18]
8. kép. https://ru.wikipedia.org/wiki/Потсдамская_площадь#/media/File:Potsdamer_Platz_mit_Columbushaus,_1932.jpg [2016.09.18]
9. kép. https://commons.wikimedia.org/wiki/File:Potsdamer_Platz_with_Site_of_Potsdamer_Bahnhof_2005.jpg [2016.09.18]
10. kép. Defilád tér Varsóban. https://commons.wikimedia.org/wiki/File:UEFA_Euro_2012,_Warsaw,_Fanzone_16.jpg [2016.09.18]
11. kép. Moszkva, Ljubljanka tér 1920-ban. http://russiantourism.ru/netcat_files/2343_10829.jpg
12. kép. Moszkva, Ljubljanka tér, 1934. Ilya Varlamov: Самая красивая площадь Москвы <http://varlamov.ru/712795.html>
13. kép. Moszkva. Ljubljanka tér 1948. https://lh6.googleusercontent.com/-EuZ_d3gепEo/T3C8j_aqkpl/AAAAAABao/TWVXOCb6kLA/s800/img954.jpg [2016.09.18]
14. kép. <http://www.liveinternet.ru/users/3596969/post259059521/> [2016.09.18]
15. kép. <https://yandex.ru/maps/213/moscow/> [2016.09.18]
16. kép. Иллюстрированная Россiя, 1927, Июль. Выпуск № 28 (113). стр. 15, <http://librarium.fr/ru/newspapers/russiaillustrated/1927/07/28> [2016.09.18]
17. kép. <http://www.colors.life/post/255761/> [2016.09.18]
18. kép. <http://novokuznetsk.livejournal.com/data/rss> [2016.09.18] A HATALOM VÁROSTERE! (I.)

19. kép. http://www.hellopiter.ru/Monument_%20to_%20alexander_iii_photo.html [2016.09.18]

20. kép. http://www.hellopiter.ru/Monument_%20to_%20alexander_iii_photo.html [2016.09.18]

21-26. kép. <https://yandex.ru/maps/213/moscow/> [2016.09.18]

SZERGEJ TÓTH

Urban Spaces of Power

According to an urban legend, in the early 1930s the City Council of Moscow (MOSZ-SZOVJET) invited the most notable restorers, architects and researchers for a meeting. By that time the majority of objects, the parts of national heritage had already been destroyed to make way for the iconic symbols – buildings and monuments - of “future society”. The specialists were asked to write a list of the most significant architectural monuments of the city with the aim of granting protection for them by the time reconstruction works started. The list was completed. But when reconstruction works started, the experts were shocked to see that the buildings in the list were being pulled down one by one. Was it a true story?

The paper aims to introduce those urban spaces, which were established by the “new” power, by describing Moscow’s Red Square, as well as the city’s metro stations both on the surface and underground.